

MONUMENTAL ȘI DECORATIV ÎN CREAȚIA ELEONOREI ROMANESCU

Doctor în studiul artelor **Constantin SPÎNU**
Institutul Patrimoniului Cultural al AȘM

Plastician care și-a consacrat întreaga viață creației, Eleonora Romanescu este un exemplu elocvent al sacrificiului personal în numele formării și afirmării în cultura națională a unui palmares de opere inedite, apte de a face parte din fondul de aur al capodoperelor de patrimoniu al țării.

Eleonora Romanescu s-a născut pe 26 aprilie 1926 la Leușeni, județul Orhei. În anii 1945–1949 studiază la Școala Republicană de Arte Plastice „I. Repin” din Chișinău. Activează în perioada 1949–1955 în calitate de profesoară de desen la Școala Pedagogică din Orhei, iar în 1955–1957 studiază în cadrul unui program de instruire a pictorilor restauratori de pe lângă Atelierele Centrale de Stat „I. Grabari”, Moscova. Își începe activitatea expozițională în 1954, participând pe parcurs la majoritatea expozițiilor organizate de către Uniunea Artiștilor Plastici din Moldova. Lucrările sale se află atât în numeroase muzee, cât și în colecții particulare din țară și din străinătate. Deține în palmaresul său de distincții Premiul de Stat pentru ciclul de tablouri *Meleag natal* (1976), titlul de Artist al Poporului din Republica Moldova (1986), „Ordinul Republicii” (1996), Premiul Național al Republicii Moldova (2013).

Ajunsa la onorabila vârstă de 90 de ani de la naștere, circa 70 de ani de la începutul exersării sistematice a artelor plastice și circa 60 de ani de activitate expozițională, artista continue să-și practice cu perseverență meseria. Exprimându-și cu plenitudine, prin arta sa, atitudinea subtilă față de viața înconjurătoare Eleonora Romanescu își exteriorizează spiritul creator ce a purtat-o pe parcursul deceniilor spre afirmare în mediul artistic din țară și de peste hotare și autoîmplinire prin artă.

Pictorița pe parcursul anilor a manifestat un sentiment de înaltă evlavie față de oameni și natura înconjurătoare, respect și pietate față de marile tradiții ale artelor plastice universale. Învățând de la Marii Pictori și de la Natură, ce este valoare și autenticitate, și-a definit și fundamentat prin practica artistică de zi cu zi un șir de repere teoretice care au ajutat-o la formarea propriului stil inconfundabil. Totodată, a fost adeptul unei metodologii stricte de creare a imaginii. Or, în cadrul germinării creative a operei, artista acordă o atenție sporită sintaxei limbajului plastic, optând spre



Eleonora Romanescu.
Autoportret, u.p. 113 × 73 cm, 1978

atingerea unor cote valorice de înzestrată cultură.

Printre reperetele teoretice ale creației sale se remarcă pregnant conexiunile dintre plan și tridimensionalitatea spațială, subordonările structurale și tonale dintre proporții și tonalități, orchestrările ritmice, interferențele dintre pata cromatică locală și modelele formelor. O atenție aparte îi acordă Eleonora Romanescu decorativului ca sistem de mijloace și procedee sintactice ce contribuie eminent la atingerea expresiei formale și conotaționale a imaginii. Bazele teoretice și metodologice amintite i-au servit mereu în calitate de reper pe care le-a urmat cu fidelitate și devotament.

Decorativul este promovat în opera artistei ca una dintre particularitățile fundamentale. Ea concepe decorativul ca pe un exponent central al propriilor viziuni despre frumos și artă, definindu-i în ultimă instanță stilul inconfundabil. Aspirația spre decorativ vine din însăși ființa ei, felul de a percepe lumea, dar și dintr-o anumită predilecție dirijată subtil de către stările subconștientului, de simțul lăuntric al ordonanțelor structurale, ritmice și cromatice dictate

de însăși paradigmele conceptuale ce sunt stabilite în mod rațional de către autoare înainte de a-și începe opera. Este firesc ca procesul creativ să o forțeze să-și cizeleze emoțiile și reperatele senzoriale germinate în procesul de studiere nemijlocită a coraporturilor dintre forme și a interferențelor cromatice realizate în sânul naturii.

Multitudinea de studii pe care le efectuează sistematic în natură, stau la baza ulterioarelor elaborări de ordin conceptual și plastic al operelor sale. Dar dincolo de aceasta, în mod primar, artista pune „în capul mesei” viziunile personale despre oameni și plaiul moldav pe care-i iubește nemărginit și cu care „se contopește” prin operă și însăși ființa sa. Or, după cum menționa artista într-un discurs public: „Arta nu se limitează numai la reprezentarea lumii, dar și o formează... Pictorul este chemat să reprezinte realitatea, să existe cu bucuriile și chinurile acesteia, cu tot ceea ce reprezintă semnificativ noțiunea de viață”. [1]

De-a lungul carierei sale artistice Eleonora Romanescu a profesat pictura și grafica de șevalet, încercându-și abilitățile și în arta tapiseriei, creând câteva opere de înaltă ținută artistică și în această specie a creației. S-a concentrat mereu pe principiile de structurare a imaginii, desenului și în mare măsură culorii în calitate de important mijloc emoțional de exprimare plastică a mesajului, acesta fiind în permanență obiectivul său principal.

În pictura de șevalet Eleonora Romanescu a creat multiple opere de referință ce reprezintă genurile tabloului tematic, a portretului, a naturii statice și în special a peisajului, în care artista s-a promovat me-

rituos, creând opere de valoare incontestabilă, emblematice pentru cultura plastică a Republicii Moldova din a doua jumătate a secolului al XX-lea – primele decenii ale secolului al XXI-lea.

În genul tablourilor tematice Eleonora Romanescu a creat un șir de lucrări în care a reflectat viața oamenilor de la sat în diversele lor activități cotidiene, dar și aspecte din istoria țării. Printre acestea menționăm tablourile: *La șezătoare* (1960), *După o zi de lucru* (1961), *Pregătire de nuntă* (1979), *Primăvara tutunariilor* (1980), *Ctitorii Moldovei* (1987), *Nicula. Ușă de biserică* (1993), *În grajdul cailor* (2002), *Pa-timi după Sf. Evanghelist Matei* (2009). Tot în cadrul genului nominalizat se înscrie lucrarea *La adunare* (1962), realizată în tehnica monotipiei și *La fântână* (1968), executată în tehnica linogravurii color. În cadrul lucrărilor tematice în ulei se atestă câteva tipuri de interpretare plastică a imaginii. Diferențierile tipologice în mare parte reprezintă felul prin care artista desfășoară narațiunea, interferențele proporționale dintre figurativ și câmpul imaginii, racordările figurativului către planul imaginii, rolul expresiilor decorative ale formei și culorii în dramaturgia formală și semantică. În lucrările cu tematică istorică „Tipologia structuralizării și modelării artistice complică și îmbogățește considerabil mesajul conceptual-informativ și semnificativ al operei”. În consecință, „...Tabloul este un etalon de comprimare atât a spațiului, cât și a procesului evoluției istorice” [2].

În genul portretului Eleonora Romanescu a creat mai multe opere, printre care: *Autoportret* (1953), *Cap de negru* (1957), *Pictorul Igor Vieru* (1958), *Por-*



Eleonora Romanescu. *Turiști*, u.p. 160 × 180 cm, 1972



Eleonora Romanescu.

Arșiță la Nistru, u.p. 100 × 140 cm, 1983

Portretul lui D. Nicolaev (1959), *Chip de bătrân* (1959), *Portretul învățătoarei* (1959), *Mulgătoarea Malendrea V.* (1960), *Cap de fată* (1960), *Chip de bătrân* (1964), *Portretul unei femei* (1966), *Portretul unei fete din Leușeni* (1970), *Mama* (1972), *Autoportret* (1972), *Ileana, fata în galben* (1975), *Chip militar* (1975), *Portret de băiat* (1975), *Un soldat. Portret* (1975), *Chip de militar* (1975), *Gheorghe* (1977), *Autoportret* (1981), *Autoportret* (1991), *Cristina* (1997), *Studentă* (2002), *Ștefan cel Mare – ctitor* (2004).

Din primele opere Eleonora Romanescu s-a arătat preocupată nu numai de forma lumii tangibile, ci și, prioritar, de compoziție, de semantica acesteia. Un exemplu elocvent este *Autoportretul* realizat în anul 1953. Deja la această etapă a creației tânăra artistă a dat dovadă de o înaltă pregătire profesională în ceea ce privește redarea formei și a tipajului uman. Prin această lucrare, ea a manifestat înțelegerea profundă a scopului măreț ce stă în fața artelor plastice, acel de a reprezenta esența personalității umane, excluzându-se orișice tentativă de autoprezentare narcisistă a propriei personalități.

Autoportretul întrunește în sine câteva particularități valoroase de ordin compozițional, cromatic și de modeleu, care contribuie eminent asupra nivelului semantic avansat al operei în întregime. Este important de menționat în acest context racursul amplasării figurii în formatul tabloului. Însăși reprezentarea trunchiului figurii umane din profil, iar reprezentarea capului modelului cu fața și privirea îndreptate spre spectator, exprimă un dialog subtil între model, starea psihologică a acestuia și receptorul operei. Austeritatea cromatică a spațiului tabloului, răsrântă prin modalitățile de selectare a griului nuanțat în fundal, a culorilor vestimentației și a frezei modelului, fiind apropiate prin nuanțe cromatice tonalităților închise, semnifică starea austeră a spațiului în cadrul căruia se

găsește modelul la vremea elaborării operei.

Totodată, ținându-se cont de tradițiile picturale împlântate în operele marilor maieștri, coloritul pânzei reprezintă un înalt grad de aliniere conceptuală a pictoriței la valoroase paradigme artistice, de înaltă ținută profesionistă. Însăși amplasarea în format a figurii modelului, contribuind la activizarea dinamismului pus în valoare de semantica diagonalei descendente, are un impact merituos asupra conotațiilor operei. Fața luminată a modelului, prin tonalitatea și modeul cromatic chibzuit, asigură evidențierea centrului compozițional, tonal, cromatic și cel mai important – semantic.

Or, ochii ascunși în penumbră „scrutează” de undeva de dincolo, din spațiul tainic al tabloului, mediul înconjurător, reprezentând parcă „o analiză” a vieții înconjurătoare, a privitorului, dar totodată și o anumită distanțare de acesta, rămânând în spațiul timpului ca imagine a unui chip luminos, plin de speranță și totodată retras într-un spațiu auster al vremii sale. Astfel realizează artista lucrările *Pictorul Igor Vieru* și *Chip de bătrân* la finele anilor 1950. Aceste lucrări denotă libertatea gestuală prin care Eleonora Romanescu construiește plastic forma anatomică a modelului și elaborează spațiul tabloului, prin intermediul unor fine și polivalente nuanțe cromatice. În aceste studii din natură, artista se afirmă ca un bun cunoscător al procedeelelor de operare cu materialul pictural, orientându-le spre atingerea unor vibrații inedite a culorilor, înzestrând imaginea cu conotații importante. În ambele portrete se explorează generos expresiile coraporturilor dintre umbră și lumină, acordându-se atenție sporită coloritului cald și armonios.

O operă semnificativă în galeria de portrete create de către Eleonora Romanescu este lucrarea *Mama* (1972). Acest portret este departe de a fi o simplă con-



Eleonora Romanescu.

Meleag moldav, u.p. 198 × 136 cm, 1972



Eleonora Romanescu. *Peisaj nistrean*, u.p. 100 × 142 cm, 1981

stare a particularităților anatomico-fiziologice a modelului. Principiul de structurare în formatul pânzei, corelația figurii modelului cu accesoriile, racursiul capului, direcția privirii, tensiunea psihologică, modalitatea generalizată monumentală a modeleului formei, simbolismul vestimentației și al decorului textil, amplificat prin expresia tensionată a culorilor, reprezintă simbolic drama unui personaj care a înfruntat pe parcursul vieții multiple greutăți, dar a reușit să-și păstreze firea integră. Expresia tensionată a chipului modelului este suplinită major atât de expresiile decorative ale culorilor accesoriilor, cât și de semantica decorului acestora. În consecință, opera întruchipează artistic biruința spiritului uman asupra vicisitudinilor vremii.

Pe parcursul deceniului al optulea artista realizează în pastel portrete de ostași: *Chip de militar*, *Chip militar*, *Un soldat*. *Portret*. Tinerii militari sunt reprezentați fie pe un fundal neutru, ușor dinamic, fie pe fundalul unui spațiu urban sau rural, limitat spațial. Autoarea acordă prioritate tipajului modelului, modeleului formei, relațiilor lumină-umbră, tratate major prin culoare. Aceasta din urmă, influențând conotațiile operelor, simbolizează puritate și armonie.

În suita de portrete realizate de către Eleonora Romanescu pe parcursul deceniului al optulea se înscrie și lucrarea *Gheorghe* (1977), în care artista reprezintă un tânăr chipeș, încrezut în sine, cu privirea avântată spre viitor. Portretul este semnificativ prin faptul că elucidează abilitatea artistei de a studia forma modelului. Modelând-o pe aceasta laborios, prin însăși calitățile materialului plastic utilizat, artista dă dovadă de o măiestrie deosebită în procesul de modelare a formei prin intermediul semitonurilor. Totodată, plasticianul examinează și elucidează esența spirituală a modelului, punând în valoare particularitățile estetice ale acestuia.

În contextul suitei de portrete create la etapa dată se înscrie și *Autoportretul* realizat în anul 1978. În această lucrare Eleonora Romanescu se reprezintă pe sine ca personalitate rațională ce „scrutează” lumea înconjurătoare, inclusiv pe sine însuși, cu perseverență și responsabilitate. Grație modalităților de structurare compozițională a imaginii, modului, principiilor de modelare a formei și de operare cu culoarea, opera reprezintă chipul unei personalități integre ca spirit, ce emană lumină, armonie și trezește încredere. Artista modelează forma convingător, reprezentând delicat volumul fără a exagera.

O importanță deosebită i se acordă reprezentării ochilor modelului, procedeu prin care artista își exteriorizează personalitatea și, concomitent, își „exprimă” atitudinea analitică, chiar severă, față de lumea înconjurătoare. Contrastant la această stare de tensiune spirituală parvine gama cromatică a imaginii. Aceasta exprimă vitalitate, armonie, luminozitate, generate de către frumusețea nuanțelor de roz, vișiniu, auriu și azuriu, prin care artista își realizează opera. Subtilitatea și măiestria prin care „clădește” forma și spațiul, denotă cu prisosință o profundă cunoaștere a gramaticii artelor plastice, fapt ce denotă responsabilitatea acesteia față de tradițiile dezvoltate pe parcursul vremii de eminenți exponenți ai picturii universale. Opera examinată, alăturată expresiei monumentale atinse lucid prin modelul, posedă și valoroase valențe decorative exprimate prin intermediul modului de realizare cromatică a formelor modelului și accesoriilor vestimentare. Artista valorifică iscusit culoarea, scoțând la iveală particularitățile estetice ale petei cromatice locale realizate cult și nuanțat. Modelând prin culoare volumul formelor, pictorița înzestreață lumina cu valențe melodice și semantice accentuate.

În cadrul acestui ciclu se înscrie și *Autoportretul*



Eleonora Romanescu.
Ararat, u.p. 102 × 135 cm, 1972



Eleonora Romanescu. *Mulgătoarea Malendrea V.*,
u.c. 69 × 50 cm, 1960–1961

realizat în pastel în anul 1981, în care artista și-a efectuat o „autocartografiere” a propriei stări psihoemoționale. Și acest portret emană, prin frumusețea relațiilor cromatice bazate pe complementare, lumină, armonie și, concomitent, o stare de contemplare evident rațională a propriei ființe, fără a face trimitere la profesie.

În seria de portrete realizate de către plastician se înscrie și lucrarea *Studentă* (2002), prin care artista își exprimă întreaga dragoste și prețuire a unei noi generații de viitori intelectuali. Și în acest portret pictorița realizează originale probleme de structurare compozițională a modelului, acordând atenție sporită modeleului formei prin evidențierea eminentă a luminozității și nobleței culorii. Tot în ciclul de portrete se înscrie lucrarea *Bătrânele de la țară* (1980) care depășește particularitățile de gen, servind punte de trecere către tabloul tematic. Aceasta reprezintă diverse tipaje și stări emoționale ale protagonistelor și totodată în mod generalizat simbolizează artistic o anumită secvență a vieții sociale expusă schimbării temporale.

O deosebită importanță în întreaga creație a Eleonorei Romanescu îl are genul peisajului, căruia artista i-a acordat o atenție deosebită pe parcursul întregii activități de creație. Prin tablourile sale atribuite acestui gen, artista a scos în relief un anumit tip de peisaj – peisajul monumental, în care forma generalizată și expresia decorativă a culorii sunt principalii exponenți al valorii artistice și semantice a operei. Merituoase prin formatul larg al pânzelor și modalitățile gene-

ralizate de realizare plastică a formei obiectualului și al culorii, peisajele sale contribuie la reprezentarea particularităților specifice ale landşaftului moldav și, totodată, îl glorifică, înzestrându-i aspectul cu valoroase conotații estetice și existențiale.

Un rol important în aceste peisaje îl are culoarea, prin care pictorița își exprimă totala admirație față de diversitatea plastică și cromatică a plaiului moldav. Această calitate a peisajelor sale a fost observată de către contemporani chiar de la etapa de afirmare a concepției sale asupra genului peisajului și a propriei maniere stilistice. Or, în unul dintre documentele vremii, în care se abordează obiectivele artiștilor ce explorează genul peisajului, se menționează: „Printr-un colorit bogat se evidențiază peisajele Eleonorei Romanescu. Generalizarea accentuată a formelor și a planurilor peisajului amplifică caracterul afectiv al acestora” [3].

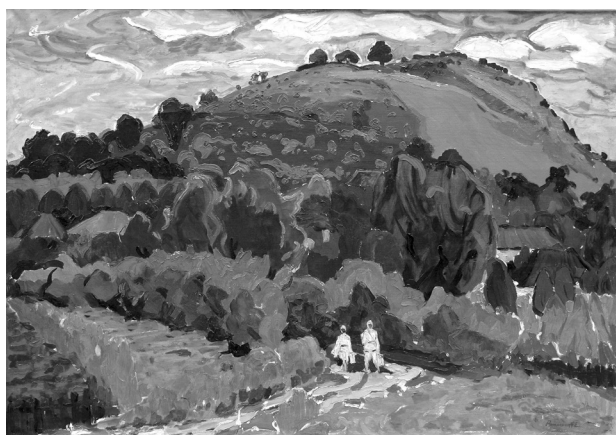
În genul peisajului artista creează un șir de opere de importanță. Printre acestea menționăm studiile și tablourile: *Palanga* (1950), *Parc. Palanga* (1959), *Drum peste pod* (1963), *Case la Palanga* (1966), *Peisaj moldav* (1966), *Seara pe deal* (1967), *Meleag natal* (1968), *Toamnă târzie* (1968), *Peisaj din Crimeea* (1970), *Vii basarabene* (1970), *Armenia* (1971), *Pământ natal* (1971), *Primăvara în codri* (1971), *Case la Gurzuf* (1971), *Toamnă târzie în satul natal* (1971), *Ararat* (1972), *În Mongolia* (1972), *Meleag moldav* (1972), *În Sibiu* (1976), *Podgorii* (1976), *Complex arhitectural. Sibiu* (1976), *Chișinăul în construcție* (1977), *Peisaj cu grâne coapte* (1978), *Prișacă în codru* (1978), *Primăvară* (1980), *Vară* (1980), *Toamnă* (1980), *Iarnă* (1980), *La izvorul din străbuni* (1981), *Peisaj la Nistru* (1981), *Scărte* (1981), *Meri bătrâni* (1982), *Pământ moldovenesc* (1984), *Svaneti. Georgia* (1985), *Toamnă târzie* (1986), *Arșiță la Nistru* (1986), *De pe înălțimi de dealuri* (1987), *Meleag Leușenean* (1987), *Peisaj* (1987), *Vara la Leușeni* (1987), *Peisaj autumnal* (1988), *Primăvara* (1989-1990), *Biserica din Negrovăți* (1990), *Peisaj la Vorniceni* (1990), *Case la Constanța* (1993), *Peisaj în codru* (1993), *Primăvara la Râșca* (1993), *Cărare spre izvor* (1996), *Cărare în pădure* (1997), *Primăvară târzie* (1998), *Casa pădurarului* (1998), *Fântână în grădina părintească* (1998), *Peisaj la Brebu. România* (1998), *În sat* (1998), *Primăvară* (1998-2001), *Peisaj la Leușeni (Cărările copilăriei)*, (1999), *Stânci în Gurzuf* (1999), *Turnul Goliei. Iași* (2000), *Biserica Sf. Nicolae, Iași* (2000), *Meri bătrâni* (2002), *Peisaj co-drean* (2003), *Turn medieval* (2003), *Peisaj la Răciula* (2004), *În parcul albastru* (2005), *Meleag basarabean* (2005), *Dimineața în parc* (2007), *Bucuria primăverii*

(2007), *Dimineața la Olănești* (2007), *În parcul sectorului Râșcani* (2007), *La margine de codru* (2008), *Lac la Sadova* (2009), *Primăvara în codru* (2009), *Primăvara în floare* (2009), *În satul Răciula* (2009), *Peisaj la Nistru* (2009), *Peisaj la Olănești* (2011), *Vara în parc* (2012), *Bătrânul arbore* (2012), *Bucuria primăverii* (2012), *Primăvara* (2012), *Pomul înflorit* (2013), *În satul natal* (2013), *Scârtă de paie* (2013), *Peisaj la Secăreni (I)*, (2014), *Peisaj la Secăreni (II)*, (2014), *Un copac cu flori* (2014), *Meleag basarabean* (2014), *Drumurile copilăriei* (2015), *Și ascult de la răcoare Pitpalacul* (2015).

Acest gen al creației, în modul cel mai amplu și convingător reprezintă complexitatea zvâcnirii spirituale a Eleonorei Romanescu. Fiind îndreptat spre valorificarea întregului spectru de probleme artistice, efortul intelectual și estetic al plasticianului s-a încununat cu lucrări spectaculoase. În consecință, imaginea plaiului moldav, fiind înzestrată cu distinse expresii cromatice decorative și monumentale, este glorificată, atingând ample valențe epice.

Pe bună dreptate afirmă criticul de artă Eugenia Florescu: „Eleonora Romanescu se înscrie cu cinste în rândul coloriştilor basarabeni dar și universali, peisajele, portretele, naturile statice sunt tot atâtea probleme subtile de culoare, analize și juxtapuneri de nuanțe care în ansamblul lor se compun și se organizează într-o pledoarie ce demonstrează limpede, cald și insistent, specificul țării sale. Există o zguduitoare abdicare de la orice orgoliu, o penitență magnific dirijată, către ceea ce înseamnă prețuirea doar a valorii intrinseci a sufletului uman, care este, ori tinde să fie atât cât poate el mai mult, lumină” [4].

În genul naturii statice artista a creat mai multe opere de o rară frumusețe, printre care: *Flori de iarnă* (1975), *Astre* (1992), *Natură statică cu dovleac* (1996), *Fructe* (1999), *Natură statică cu fructe* (1999), *Bujori*



Eleonora Romanescu. *La baștină*, u.p. 100 × 150 cm, 1968



Eleonora Romanescu.

Case la Constanța, u.p. 65 × 93 cm, 1993

(I), (2001), *Flori și fructe* (2002), *Crizanteme* (2003), *Nuanțe de galben* (2006), *Natură statică cu lămâie* (2006), *Stânjenei și bujori* (2013), *Flori (I)*, (2014), *Flori (II)*, (2015), *Bujori (II)*, (2015).

Concluzionând, menționăm faptul că întreaga viață a artistei Eleonora Romanescu a fost dedicată artei. Prin valoarea operei sale, prin distinsa activitate în diverse domenii, fie activitate didactică în domeniul artelor, activitate de restaurare, activitate de diseminare a rezultatelor creației sale în republică și peste hotarele acesteia, activitate organizatorică în cadrul Uniunii Artiștilor Plastici din Moldova, artista și-a adus o contribuție considerabilă, plasându-se printre oamenii de cultură de valoare din țară și din lume. „Înzestrată de la natură cu un accentuat talent de colorist, Eleonorei Romanescu i-a reușit să zidească o operă valoroasă în care pulsațiile cromatice, conlucrând armonios cu linia și gestualitatea produsă în urma operării iscusite cu pasta coloristică, făuresc obiectualitatea distinctă a pânzelor sale notorii...” [5].

BIBLIOGRAFIE

1. Stenograma Congresului al IX-lea al Pictorilor din Moldova, 9-10 februarie 1982. AOSPRM, fond 2906, inv.1, d.464, f. 69.
2. Spînu C. Spațiu și timp în pictura din Republica Moldova (anii 1940–1990). Chișinău: Știința, 1994, p. 62
3. Stenograma Congresului al VII-lea al Pictorilor din Moldova, 26-27 aprilie 1972. AOSPRM, fond 2906, inv.1, d.371, f. 24.
4. Florescu E. Fișă pentru un profil. În: Eleonora Romanescu. Expoziție personală. 1996. Catalog. București-Palatul Parlamentului. 1996. p. 7.
5. Spănu C. O artistă notorie a armoniilor cromatice: Eleonora Romanescu. În: Eleonora Romanescu: Pictură. Chișinău, Cartea Moldovei, 2006, p. 17.